



สรุปภาวะการค้าจังหวัดสระแก้ว ประจำเดือนมีนาคม ๒๕๖๗

๑. ดัชนีราคาผู้บริโภคจังหวัดสระแก้ว เดือนมีนาคม ๒๕๖๗

สำนักงานพาณิชย์จังหวัดสระแก้วร่วมกับกองดัชนีเศรษฐกิจการค้า กระทรวงพาณิชย์ ขอรายงาน การเคลื่อนไหว ดัชนีราคาผู้บริโภคของจังหวัดสระแก้ว เดือนมีนาคม ๒๕๖๗ โดยสรุป

การประมวลผลดัชนีราคาผู้บริโภคของประเทศ มีจำนวนรายการสินค้าและบริการที่ใช้คำนวณ ๔๓๐ รายการ สำหรับจังหวัดสระแก้ว มีจำนวนรายการสินค้าและบริการที่ใช้คำนวณ ๒๓๗ รายการ ครอบคลุมหมวดอาหารและเครื่องดื่มไม่มีแอลกอฮอล์ หมวดเครื่องนุ่งห่มและรองเท้า หมวดเคหสถาน หมวดการตรวจรักษาและบริการส่วนบุคคล หมวดพาหนะ การขนส่ง และการสื่อสาร หมวดการบันเทิงการอ่าน การศึกษา และการศาสนา หมวดยาสูบและเครื่องดื่มมีแอลกอฮอล์ โดยผลการคำนวณดัชนีราคาผู้บริโภค สรุปได้ดังนี้

๑. ดัชนีราคาผู้บริโภคทั่วไปของประเทศเดือนมีนาคม ๒๕๖๗

ปี ๒๕๖๒ ดัชนีราคาผู้บริโภคทั่วไปของประเทศเท่ากับ ๑๐๐ เดือนมีนาคม ๒๕๖๗ เท่ากับ ๑๐๗.๒๕ เทียบกับ เดือนกุมภาพันธ์ ๒๕๖๗ สูงขึ้นร้อยละ ๐.๐๓ (MoM) หากเทียบกับเดือนมีนาคม ๒๕๖๖ ลดลงร้อยละ ๐.๔๗ (YoY)

๒. ดัชนีราคาผู้บริโภคทั่วไปของจังหวัดสระแก้ว เดือนมีนาคม ๒๕๖๗

ปี ๒๕๖๒ ดัชนีราคาผู้บริโภคทั่วไปของจังหวัดสระแก้วเท่ากับ ๑๐๐ เดือนมีนาคม ๒๕๖๗ มีค่าเท่ากับ ๑๑๐.๐ และเดือนกุมภาพันธ์ ๒๕๖๗ เท่ากับ ๑๑๐.๑

๓. การเปลี่ยนแปลงดัชนีราคาผู้บริโภคทั่วไปของจังหวัดสระแก้ว เดือนมีนาคม ๒๕๖๗ เมื่อเทียบกับ

๓.๑ เดือนกุมภาพันธ์ ๒๕๖๗ (MoM) ลดลงร้อยละ ๐.๑

๓.๒ เดือนมีนาคม ๒๕๖๖ (YoY) สูงขึ้นร้อยละ ๐.๑

๓.๓ เทียบเฉลี่ย ๓ เดือน (มกราคม-มีนาคม) ปี ๒๕๖๖ เทียบกับช่วงเดียวกันของปีก่อน (AOA) ลดลงร้อยละ ๐.๔

๔. ดัชนีราคาผู้บริโภคทั่วไปของจังหวัดสระแก้ว เดือนมีนาคม ๒๕๖๗ เทียบกับเดือนกุมภาพันธ์ ๒๕๖๗ ลดลง ร้อยละ ๐.๑ (MoM) โดยมีการเปลี่ยนแปลงของราคาสินค้าและบริการ ดังนี้

- หมวดอาหารและเครื่องดื่มไม่มีแอลกอฮอล์ ลดลงร้อยละ ๐.๓ โดยมีสาเหตุหลักจากการลดลงของสินค้า ใน กลุ่มเนื้อสัตว์ เป็ดไก่ และสัตว์น้ำ ร้อยละ ๑.๘ จากการลดลงของราคาเนื้อสุกร กระดูกซี่โครงหมู เนื้อสุกรบด เครื่องในหมู หมูหยอง และแฮม เนื่องจากราคาหมูเป็นหน้าฟาร์มปรับลดลง และปริมาณผลผลิตเข้าสู่ตลาดเพิ่มมากขึ้น จึงส่งผลกระทบต่อทำให้ราคาปรับลดลง กลุ่มไข่และผลิตภัณฑ์นม ร้อยละ ๑.๐ จากการลดลงของราคาไข่ไก่ และนมเปรี้ยว กลุ่มเครื่องประกอบอาหาร ร้อยละ ๐.๗ จากการลดลงของราคาซอสหอยนางรม น้ำปลา น้ำตาลทราย น้ำมันพืช และซีอิ๊ว กลุ่มผักและผลไม้ ร้อยละ ๐.๒ จากการลดลงของราคาผักชี มะเขือเทศ ผักคะน้า ถั่วฝักยาว พริกสด กะหล่ำปลี ผักบุ้ง และใบกะเพรา เนื่องจากปริมาณผลผลิตเข้าสู่ตลาดเพิ่มมากขึ้น กลุ่มเครื่องดื่มไม่มีแอลกอฮอล์ ร้อยละ ๐.๑ จากการลดลงของราคากาแฟสำเร็จรูป สำหรับสินค้าที่ราคาสูงขึ้น ได้แก่ กลุ่มข้าว แป้งและผลิตภัณฑ์จากแป้ง ร้อยละ ๒.๒ จากการสูงขึ้นของราคาข้าวสารเจ้า เนื่องจากปริมาณผลผลิตเข้าสู่ตลาดน้อยลง

- หมวดอื่น ๆ ไม่ใช่อาหาร และเครื่องดื่ม สูงขึ้นร้อยละ ๐.๑ โดยมีสาเหตุหลักจากการสูงขึ้นของราคา หมวดพาหนะ การขนส่ง และการสื่อสาร ร้อยละ ๐.๓ จากการสูงขึ้นของราคาน้ำมันเชื้อเพลิง

๕. เดือนมีนาคม ๒๕๖๗ เทียบกับเดือนมีนาคม ๒๕๖๖ สูงขึ้นร้อยละ ๐.๑ (YoY) โดยมีการเปลี่ยนแปลงของราคา สินค้าและบริการ ดังนี้

- หมวดอาหารและเครื่องดื่มไม่มีแอลกอฮอล์ สูงขึ้นร้อยละ ๐.๘ มีสินค้าที่ราคาสูงขึ้น ได้แก่ กลุ่มข้าว แป้งและผลิตภัณฑ์จากแป้ง ร้อยละ ๑๑.๗ กลุ่มไข่และผลิตภัณฑ์นม ร้อยละ ๓.๔ เครื่องดื่มไม่มีแอลกอฮอล์ ร้อยละ ๑.๕ ผักและผลไม้ ร้อยละ ๑.๑ กลุ่มอาหารบริโภค-ในบ้าน ร้อยละ ๐.๔ กลุ่มอาหารบริโภค-นอกบ้าน ร้อยละ ๐.๑ สำหรับสินค้าที่ราคาลดลง ได้แก่ กลุ่มเนื้อสัตว์ เป็ดไก่ และสัตว์น้ำ ร้อยละ ๓.๔ และเครื่องประกอบอาหาร ร้อยละ ๒.๓

- หมวดอื่น ๆ ไม่ใช่อาหาร และเครื่องดื่ม ลดลงร้อยละ ๐.๖ ตามการลดลงของราคาสินค้าในหมวดเคหสถาน ร้อยละ ๐.๙ หมวดพาหนะ การขนส่ง และการสื่อสาร ร้อยละ ๐.๙ ในขณะที่มีสินค้าราคาสูงขึ้น ได้แก่ หมวดยาสูบและเครื่องดื่มมีแอลกอฮอล์ ร้อยละ ๒.๒ หมวดการตรวจรักษาและบริการส่วนบุคคล ร้อยละ ๑.๐ หมวดการบันเทิง การอ่าน การศึกษา และการศาสนา ร้อยละ ๐.๑

๖. เทียบเฉลี่ย ๓ เดือน (มกราคม – มีนาคม) ปี ๒๕๖๗ เทียบกับช่วงเดียวกันของปีก่อน ลดลงร้อยละ ๐.๔ (AOA) โดยมีการเปลี่ยนแปลงของราคาสินค้าและบริการ ดังนี้

- หมวดอื่น ๆ ไม่ใช่อาหาร และเครื่องดื่ม ลดลงร้อยละ ๐.๙ โดยมีสาเหตุหลักจากการลดลงของหมวดพาหนะ การขนส่ง และการสื่อสาร ร้อยละ ๑.๗ และหมวดเคหสถาน ร้อยละ ๐.๘ สำหรับสินค้าที่ราคาสูงขึ้น ได้แก่ หมวดยาสูบและเครื่องดื่มมีแอลกอฮอล์ ร้อยละ ๑.๙ หมวดการตรวจรักษาและบริการส่วนบุคคล ร้อยละ ๐.๙ หมวดการบันเทิง การอ่าน การศึกษา และการศาสนา ร้อยละ ๐.๒

- หมวดอาหารและเครื่องดื่มไม่มีแอลกอฮอล์ สูงขึ้นร้อยละ ๐.๓ ตามการสูงขึ้นของราคาสินค้า ในกลุ่มข้าว แป้งและผลิตภัณฑ์จากแป้ง ร้อยละ ๙.๙ กลุ่มไข่และผลิตภัณฑ์นม ร้อยละ ๒.๒ กลุ่มเครื่องดื่มไม่มีแอลกอฮอล์ ร้อยละ ๑.๖ กลุ่มอาหารบริโภค-ในบ้าน ร้อยละ ๐.๕ และกลุ่มอาหารบริโภค-นอกบ้าน ร้อยละ ๐.๑ สำหรับสินค้าที่ราคาลดลง ได้แก่ กลุ่มเนื้อสัตว์ เป็ดไก่ และสัตว์น้ำ ร้อยละ ๓.๗ กลุ่มเครื่องประกอบอาหาร ร้อยละ ๑.๕ กลุ่มผักและผลไม้ ร้อยละ ๐.๗

สรุปการเปลี่ยนแปลงด้านราคาสินค้าอาหารและเครื่องดื่ม และหมวดอื่น ๆ ไม่ใช่อาหาร และเครื่องดื่ม จังหวัดสระแก้ว

หมวด	สัดส่วนน้ำหนัก ปีฐาน	ดัชนี				อัตราการเปลี่ยนแปลง		
		มี.ค.๖๗	ก.พ.๖๗	มี.ค.๖๖	ม.ค.-มี.ค.๖๗	มี.ค.๖๗/ ก.พ.๖๗	มี.ค.๖๗/ มี.ค.๖๖	ม.ค.๖๗-มี.ค.๖๗/ ม.ค.๖๖-มี.ค.๖๖
รวมทุกรายการ	๑๐๐.๐๐	๑๑๐.๐	๑๑๐.๑	๑๐๙.๙	๑๑๐.๐	-๐.๑	๐.๑	-๐.๔
หมวดอาหารและเครื่องดื่ม	๔๓.๑๓	๑๑๖.๗	๑๑๗.๑	๑๑๕.๘	๑๑๗.๒	-๐.๓	๐.๘	๐.๓
ข้าว แป้งและผลิตภัณฑ์จากแป้ง	๔.๙๓	๑๒๕.๑	๑๒๒.๔	๑๑๒.๐	๑๒๓.๒	๒.๒	๑๑.๗	๙.๙
เนื้อสัตว์ เป็ดไก่ และสัตว์น้ำ	๑๐.๘๕	๑๑๓.๒	๑๑๕.๓	๑๑๗.๒	๑๑๔.๙	-๑.๘	-๓.๔	-๓.๗
ไข่และผลิตภัณฑ์นม	๒.๙๑	๑๔๓.๒	๑๔๔.๖	๑๓๘.๕	๑๔๔.๕	-๑.๐	๓.๔	๒.๒
ผักและผลไม้	๖.๑๑	๑๒๔.๖	๑๒๔.๘	๑๒๓.๒	๑๒๕.๑	-๐.๒	๑.๑	-๐.๗
เครื่องประกอบอาหาร	๒.๒๘	๑๒๕.๗	๑๒๖.๖	๑๒๘.๗	๑๒๖.๙	-๐.๗	-๒.๓	-๑.๕
เครื่องดื่มไม่มีแอลกอฮอล์	๑.๙๖	๑๐๖.๒	๑๐๖.๓	๑๐๔.๖	๑๐๖.๒	-๐.๑	๑.๕	๑.๖
อาหารบริโภค-ในบ้าน	๕.๙๐	๑๐๒.๙	๑๐๒.๙	๑๐๒.๕	๑๐๒.๙	๐.๐	๐.๔	๐.๕
อาหารบริโภค-นอกร้าน	๘.๒๐	๑๑๐.๐	๑๑๐.๐	๑๐๙.๙	๑๑๐.๐	๐.๐	๐.๑	๐.๑
หมวดอื่น ๆ ไม่ใช่อาหาร และเครื่องดื่ม	๕๖.๘๗	๑๐๕.๐	๑๐๔.๙	๑๐๕.๖	๑๐๔.๗	๐.๑	-๐.๖	-๐.๙
หมวดเครื่องนุ่งห่มและรองเท้า	๑.๘๘	๑๐๑.๖	๑๐๑.๖	๑๐๑.๖	๑๐๑.๖	๐.๐	๐.๐	๐.๐
หมวดเคหสถาน	๒๒.๐๒	๑๐๑.๒	๑๐๑.๒	๑๐๒.๑	๑๐๑.๒	๐.๐	-๐.๙	-๐.๘
หมวดการตรวจรักษาและบริการส่วนบุคคล	๖.๑๔	๑๐๑.๖	๑๐๑.๖	๑๐๐.๖	๑๐๑.๖	๐.๐	๑.๐	๐.๙
หมวดพาหนะ การขนส่ง และการสื่อสาร	๒๓.๕๕	๑๑๐.๑	๑๐๙.๘	๑๑๑.๑	๑๐๙.๕	๐.๓	-๐.๙	-๑.๗
หมวดการบันเทิง การอ่านและการศึกษา	๒.๓๖	๙๘.๘	๙๘.๘	๙๘.๗	๙๘.๙	๐.๐	๐.๑	๐.๒
หมวดยาสูบและเครื่องดื่มมีแอลกอฮอล์	๐.๙๒	๑๐๘.๔	๑๐๘.๔	๑๐๖.๑	๑๐๘.๑	๐.๐	๒.๒	๑.๙
ดัชนีราคาผู้บริโภคพื้นฐาน	๖๓.๖๒	๑๐๓.๒	๑๐๓.๓	๑๐๓.๑	๑๐๓.๓	-๐.๑	๐.๑	๐.๒
กลุ่มอาหารสดและพลังงาน	๓๖.๓๘	๑๒๑.๖	๑๒๑.๘	๑๒๑.๗	๑๒๑.๖	-๐.๒	-๐.๑	-๑.๓
- อาหารสด	๒๔.๗๙	๑๒๒.๕	๑๒๓.๑	๑๒๐.๗	๑๒๓.๑	-๐.๕	๑.๕	๐.๓
- พลังงาน	๑๑.๕๘	๑๒๐.๓	๑๑๙.๗	๑๒๔.๒	๑๑๙.๐	๐.๕	-๓.๑	-๔.๖

ลำดับ	รายการสินค้า	หน่วย	สถานที่สำรวจ	ราคาเฉลี่ย ก.พ. ๖๗	เดือนมีนาคม ๒๕๖๗				ราคาเฉลี่ย มี.ค. ๖๗	% (+ เพิ่ม - ลด)
					สัปดาห์ที่ ๑	สัปดาห์ที่ ๒	สัปดาห์ที่ ๓	สัปดาห์ที่ ๔		
	๙.ผักบุ้งจีน	๑ กก.	ตลาดตระกูลสุข	๔๒.๕๐	๔๐.๐๐	๔๐.๐๐	๔๐.๐๐	๔๐.๐๐	๔๐.๐๐	-๕.๘๘%
	๑๐.พริกชี้ฟ้าแดง	๑ กก.	ตลาดตระกูลสุข	๑๓๗.๕๐	๑๒๐.๐๐	๑๒๐.๐๐	๑๒๐.๐๐	๑๒๐.๐๐	๑๒๐.๐๐	-๑๒.๗๓%
	๑๑.มะนาว (กลาง)	ผล	ตลาดตระกูลสุข	๕.๐๐	๕.๐๐	๕.๐๐	๕.๐๐	๖.๐๐	๕.๒๕	๕.๐๐%
	๑๒.ผักชี	๑ กก.	ตลาดตระกูลสุข	๑๗๕.๐๐	๑๕๐.๐๐	๑๕๐.๐๐	๑๕๐.๐๐	๑๕๐.๐๐	๑๕๐.๐๐	-๑๔.๒๙%
	๑๓.น้ำมันถั่วเหลือง ตรากู้ก (๑ ลิตร)	ขวด	บิกซี, ตลาดตระกูลสุข	๖๐.๐๐-๖๖.๐๐	๖๐.๐๐-๖๖.๐๐	๖๐.๐๐-๖๖.๐๐	๖๐.๐๐-๖๖.๐๐	๖๐.๐๐-๖๖.๐๐	๖๐.๐๐-๖๖.๐๐	๐.๐๐%
	๑๔.น้ำมันปาล์ม ตรามรกต (๑ ลิตร)	ขวด	บิกซี, ตลาดตระกูลสุข	๔๖.๐๐-๔๘.๐๐	๔๖.๐๐-๔๘.๐๐	๔๖.๐๐-๔๘.๐๐	๔๖.๐๐-๔๘.๐๐	๔๖.๐๐-๔๘.๐๐	๔๖.๐๐-๔๘.๐๐	๐.๐๐%
	๑๕.น้ำตาลทราย	๑ กก.	บิกซี, ตลาดตระกูลสุข	๒๗.๕๐-๓๐.๐๐	๒๗.๐๐-๓๐.๐๐	๒๗.๐๐-๓๐.๐๐	๒๗.๐๐-๓๐.๐๐	๒๗.๐๐-๓๐.๐๐	๒๗.๐๐-๓๐.๐๐	-๐.๘๖%
๓.	หมวดของใช้ประจำวัน									
	๑.ผงซักฟอกปริสเอกเซล ๘๕๐ กรัม	ห่อ	บิกซีซูเปอร์ เซ็นเตอร์	๙๙.๐๐	๙๙.๐๐	๙๙.๐๐	๙๙.๐๐	๙๙.๐๐	๙๙.๐๐	๐.๐๐%
	๒.ยาสีฟันคอลเกต (รสยอตนิยม ๒๐๐ กรัม)	หลอด	บิกซีซูเปอร์ เซ็นเตอร์	๕๐.๐๐	๕๐.๐๐	๕๐.๐๐	๕๐.๐๐	๕๐.๐๐	๕๐.๐๐	๐.๐๐%
	๓.กระดาษชำระ สก๊อต รูน EXTRA ความยาวพิเศษ	แพ็ค ๖ ม้วน	บิกซีซูเปอร์ เซ็นเตอร์	๕๒.๐๐	๕๒.๐๐	๕๒.๐๐	๕๒.๐๐	๕๒.๐๐	๕๒.๐๐	๐.๐๐%
	๔.ผ้าอนามัยไซฟี่ รุ่นขอบปกป้อง	แพ็ค ๒๐ ซีน	บิกซีซูเปอร์ เซ็นเตอร์	๕๒.๐๐	๕๒.๐๐	๕๒.๐๐	๕๒.๐๐	๕๒.๐๐	๕๒.๐๐	๐.๐๐%
๔.	หมวดวัสดุก่อสร้าง									
	๑.ปูนซีเมนต์ผสม ทรายสี	๕๐กก./ถุง	เอกภัณฑ์ซีเมนต์	๑๔๐.๐๐	๑๔๐.๐๐	๑๔๐.๐๐	๑๔๐.๐๐	๑๔๐.๐๐	๑๔๐.๐๐	๐.๐๐%
	๒.ปูนซีเมนต์ปอร์ตแลนด์ ทรายข้าง	๕๐กก./ถุง	เอกภัณฑ์ซีเมนต์	๑๕๖.๐๐	๑๕๔.๐๐	๑๕๔.๐๐	๑๕๔.๐๐	๑๕๔.๐๐	๑๕๔.๐๐	-๑.๒๘%
	๓.เหล็กเส้นกลม ๙ มม.	เส้น	เอกภัณฑ์ซีเมนต์	๑๕๐.๐๐	๑๕๐.๐๐	๑๕๐.๐๐	๑๕๐.๐๐	๑๕๐.๐๐	๑๕๐.๐๐	๐.๐๐%
	๔.กระเบื้องลอนคู่ ซีเมนต์ ทรายข้าง	แผ่น	เอกภัณฑ์ซีเมนต์	๕๙.๐๐	๕๙.๐๐	๕๙.๐๐	๕๙.๐๐	๕๙.๐๐	๕๙.๐๐	๐.๐๐%
๕.	หมวดเคมีเกษตร									
	๑.ปุ๋ยสูตร ๑๕-๑๕-๑๕ ทรายกระต่าย	๕๐กก./ถุง	ศรีกิจการเกษตร	๑,๐๕๐.๐๐	๑,๐๕๐.๐๐	๑,๐๕๐.๐๐	๑,๐๕๐.๐๐	๑,๐๕๐.๐๐	๑,๐๕๐.๐๐	๐.๐๐%
	๒.ปุ๋ยสูตร ๑๖-๒๐-๐ ทรายกระต่าย	๕๐กก./ถุง	ศรีกิจการเกษตร	๙๔๐.๐๐	๙๔๐.๐๐	๙๔๐.๐๐	๙๔๐.๐๐	๙๔๐.๐๐	๙๔๐.๐๐	๐.๐๐%
๖.	หมวดอาหารสัตว์									

๒. สถานการณ์สินค้าเกษตรเดือนมีนาคม ๒๕๖๗

รายงานการขนย้ายมันสำปะหลัง เดือนมีนาคม ๒๕๖๗ นำเข้ามันสำปะหลังจากประเทศกัมพูชา

๑) จำนวนการขนย้าย ๖,๓๓๗ ฌบับ เมื่อเทียบกับช่วงเวลาเดียวกันของปีที่ผ่านมา (มีนาคม ๒๕๖๖ เท่ากับ ๓,๘๖๙ ฌบับ) พบว่ามีจำนวนเพิ่มขึ้น ๑,๒๑๑ ฌบับ คิดเป็นร้อยละ ๖๓.๗๙

๒) ปริมาณการขนย้าย ๑๖๖,๒๕๐ ตัน เมื่อเทียบกับช่วงเวลาเดียวกันของปีที่ผ่านมา (มีนาคม ๒๕๖๖ เท่ากับ ๙๓,๗๕๐ ตัน) พบว่ามีจำนวนเพิ่มขึ้น ๗๒,๕๐๐ ตัน คิดเป็นร้อยละ ๗๗.๓๓

๓. การขับเคลื่อนเศรษฐกิจฐานราก

๓.๑ ร้านค้าธงฟ้าประชารัฐ

จังหวัดสระแก้ว มีร้านที่ติดตั้ง Application ฉุกเฉินประชารัฐ ๑,๑๘๗ ร้าน ร้านค้าที่ติดตั้งเครื่อง EDC จำนวน ๑๙๑ ร้าน และระบบ one stop ๒๔๗ ร้าน

๓.๒ ตลาดต้องชม

ในปี ๒๕๖๖ ได้สมัครตลาดทองคำ อำเภอเขาฉกรรจ์ เข้าร่วมโครงการฯ แต่ไม่ได้รับการคัดเลือก โดยในปี ๒๕๖๗ ได้สำรวจตลาดเป้าหมาย ๑ แห่ง คือ ตลาดถนนคนเดินอรัญประเทศ อำเภออรัญประเทศ เพื่อสมัครเข้าร่วมโครงการฯ

๔. โครงการสร้างทีม Salesman จังหวัดและส่งเสริมสินค้าอัตลักษณ์ท้องถิ่นไทยโกอินเตอร์

ครั้งที่	รายละเอียดกิจกรรม	จำนวนผู้ประกอบการ (ราย)	มูลค่าการจำหน่ายสินค้า (บาท)
๑	วันที่ ๒๕ - ๒๖ พฤศจิกายน ๒๕๖๖ จัดกิจกรรม SAKAEO Local BCG Plus ครั้งที่ ๑ ห้างฯ บิ๊กซี อำเภอเมืองสระแก้ว	๑๖	๓๙๒,๕๙๐.๐๐
๒	๒ - ๓ ธันวาคม ๒๕๖๖ จัดกิจกรรม SAKAEO Local BCG Plus ครั้งที่ ๒ ณ ห้างฯ บิ๊กซี อำเภอเมืองสระแก้ว	๒๐	๔๓๗,๕๐๐.๐๐
รวมทั้งสิ้น		๓๖	๘๓๐,๐๙๐.๐๐

๕. โครงการร่วมค้าเพื่อพัฒนาเศรษฐกิจชุมชน

ครั้งที่	รายละเอียดกิจกรรม	จำนวนผู้ประกอบการ (ราย)	มูลค่าการจำหน่ายสินค้า (บาท)
๑	๑๐ พฤศจิกายน ๒๕๖๖ จัดจุดจำหน่ายสินค้าเกษตรและชุมชนในพื้นที่ ครั้งที่ ๑ ณ ตลาดนัดดอกแก้ว อ.เมืองสระแก้ว จ.สระแก้ว	๔๐	๗๖,๔๓๐.๐๐
๒	๑๗ พฤศจิกายน ๒๕๖๖ จัดจุดจำหน่ายสินค้าเกษตรและชุมชนในพื้นที่ ครั้งที่ ๒ ณ ตลาดนัดดอกแก้ว อ.เมืองสระแก้ว จ.สระแก้ว	๓๒	๔๘,๙๒๐.๐๐
๓	๒๔ พฤศจิกายน ๒๕๖๖ จัดจุดจำหน่ายสินค้าเกษตรและชุมชนในพื้นที่ ครั้งที่ ๓ ณ ตลาดนัดดอกแก้ว อ.เมืองสระแก้ว	๓๖	๖๓,๒๕๐.๐๐
๔	๑ ธันวาคม ๒๕๖๖ จัดจุดจำหน่ายสินค้าเกษตรและชุมชนในพื้นที่ ครั้งที่ ๔ ณ ตลาดนัดดอกแก้ว อ.เมืองสระแก้ว	๓๖	๗๑,๑๐๐.๐๐
๕	๘ ธันวาคม ๒๕๖๖ จัดจุดจำหน่ายสินค้าเกษตรและชุมชนในพื้นที่ ครั้งที่ ๕ ณ ตลาดนัดดอกแก้ว อ.เมืองสระแก้ว	๓๕	๕๖,๑๐๐.๐๐
๖	๑๕ ธันวาคม ๒๕๖๖ จัดจุดจำหน่ายสินค้าเกษตรและชุมชนในพื้นที่ ครั้งที่ ๖ ณ ตลาดนัดดอกแก้ว อ.เมืองสระแก้ว	๓๐	๕๖,๓๐๐.๐๐
๗	๒๘ ธันวาคม ๒๕๖๖ จัดจุดจำหน่ายสินค้าเกษตรและชุมชนในพื้นที่ ครั้งที่ ๗ ณ ตลาดนัดดอกแก้ว อ.เมืองสระแก้ว	๓๕	๖๕,๓๐๐.๐๐
รวมทั้งสิ้น		๒๔๔	๔๓๗,๔๐๐.๐๐

๖. โครงการรณรงค์หาราคาประหยัดลดค่าครองชีพประชาชน

รายละเอียดกิจกรรม	มูลค่าการจำหน่ายสินค้า (บาท)	ลดค่าครองชีพ (บาท)
วันที่ ๑๔ มีนาคม ๒๕๖๗ นำสินค้าอุปโภคบริโภคที่จำเป็นต่อการครองชีพในโครงการรณรงค์หาราคาประหยัดลดค่าครองชีพประชาชนปี ๒๕๖๗ จำหน่ายภายในโครงการปกป้องและเชิดชูสถาบันพระมหากษัตริย์ และโครงการหน่วยบำบัดทุกข์ บำรุงสุข สร้างรอยยิ้มให้ประชาชนจังหวัดสระแก้ว (จังหวัดเคลื่อนที่) ประจำเดือนมีนาคม ๒๕๖๗ ณ สนามฟุตบอล องค์การบริหารส่วนตำบลขี้มะกรูด หมู่ที่ ๑๐ ตำบลขี้มะกรูด อำเภอคลองหาด จังหวัดสระแก้ว	๕๔,๓๗๗.๐๐	๒๐,๘๕๐.๙๖

๗. ด้านการลงทุน

๑. นิติบุคคลจัดตั้งใหม่ เดือนมีนาคม ๒๕๖๗ จำนวน ๒๙ ราย เมื่อเทียบกับเดือนที่ผ่านมา (กุมภาพันธ์ ๒๕๖๗ เท่ากับ ๒๑ ราย) พบว่ามีจำนวนเพิ่มขึ้น ๘ ราย คิดเป็นร้อยละ ๒๗.๕๘ และเทียบกับช่วงเวลาเดียวกันของปีที่ผ่านมา (มีนาคม ๒๕๖๖ เท่ากับ ๓๓ ราย) พบว่ามีจำนวนลดลง ๔ ราย คิดเป็นร้อยละ ๑๓.๗๙

๒. นิติบุคคลจดทะเบียนเลิก เดือนมีนาคม ๒๕๖๗ จำนวน ๒ ราย เมื่อเทียบกับเดือนที่ผ่านมา (กุมภาพันธ์ ๒๕๖๗ เท่ากับ ๓ ราย) พบว่ามีจำนวนลดลง ๑ ราย คิดเป็นร้อยละ ๕๐.๐๐ และเทียบกับช่วงเวลาเดียวกันของปีที่ผ่านมา (มีนาคม ๒๕๖๖ เท่ากับ ๒ ราย) พบว่ามีจำนวนเท่ากับช่วงเวลาเดียวกันของปีที่ผ่านมา

๓. สถิติการจดทะเบียนนิติบุคคลจังหวัดสระแก้ว ประจำเดือนมีนาคม ๒๕๖๗

ที่ตั้ง	จัดตั้งใหม่		เลิก		เพิ่มทุน		คงอยู่	
	ราย	ล้านบาท	ราย	ล้านบาท	ราย	ล้านบาท	ราย	ล้านบาท
จังหวัดสระแก้ว	๒๙	๔๐.๙๖	๒	๒	๒	๒.๙๐	๒,๕๐๓	๑๒,๗๑๕.๓๒

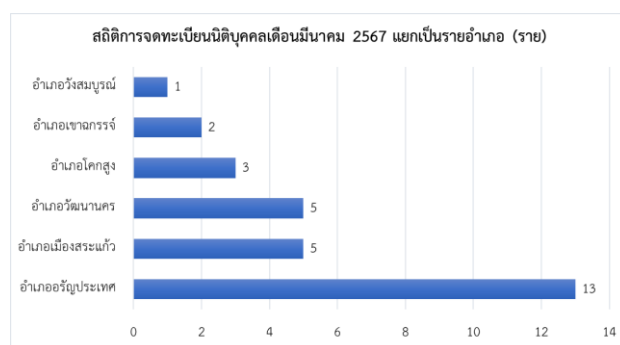
๔. รายงานการจดทะเบียนนิติบุคคล ประจำเดือนมีนาคม ๒๕๖๗

เดือน มี.ค. ๖๗	ตั้ง บจ.	ตั้ง หจ.	เลิก บจ.	เลิก หจ.
๑. จำนวน (ราย)	๒๑	๘	๑	๑
๒. ทุนรวม (บาท)	๓๒,๙๐๕,๐๐๐.๐๐	๘,๐๕๐,๐๐๐.๐๐	๒๐๐,๐๐๐.๐๐	๑๐๐,๐๐๐.๐๐

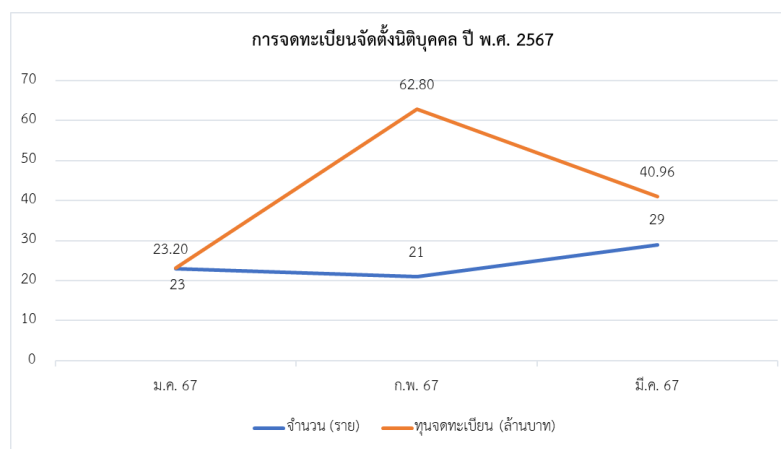
๕. ประเภทธุรกิจที่จดทะเบียนจัดตั้ง สูงสุด ๓ ลำดับแรก คือ
- ๕.๑ ประกอบกิจการขนส่ง และขนถ่ายสินค้า รวมถึงคนโดยสาร
 - ๕.๒ ประกอบกิจการรับเหมาก่อสร้างอาคารที่พักอาศัย ตึก อาคาร
 - ๕.๓ ประกอบกิจการขายสินค้าอุปโภคบริโภคทั่วไป

๖. ประเภทธุรกิจที่จดทะเบียนเลิก สูงสุด ๓ อันดับแรก คือ
- ๖.๑ ประกอบกิจการค้าผัก
 - ๖.๒ ประกอบกิจการจำหน่ายไอเทมเกมส์ออนไลน์ บัตรเติมเงิน บัตรกีฬาการ์ด

๗. สถิติการจดทะเบียนนิติบุคคลเดือนมีนาคม ๒๕๖๗ แยกเป็นรายอำเภอ (ราย)



๘. กราฟแสดงการจดทะเบียนจัดตั้งนิติบุคคล ปี พ.ศ. ๒๕๖๗



๘. สถานการณ์การค้าชายแดน

จังหวัดสระแก้ว มีพรมแดนติดกับประเทศกัมพูชา โดยมีจุดผ่านแดนถาวร จำนวน ๒ จุด และจุดผ่อนปรน จำนวน ๒ จุด ดังนี้

- ด่านพรมแดนบ้านคลองลึก (จุดผ่านแดนถาวรบ้านคลองลึก) อำเภออรัญประเทศ
- ด่านพรมแดนบ้านเขาติน (จุดผ่านแดนถาวรบ้านเขาติน) อำเภอคลองหาด
- จุดผ่อนปรนบ้านหนองปรือ อำเภออรัญประเทศ
- จุดผ่อนปรนบ้านตาพระยา อำเภอตาพระยา

ภาวะการค้าโดยทั่วไปเมื่อเทียบกับช่วงเดียวกันของปีที่ผ่านมา

รายการ	มูลค่า (ล้านบาท)			การเปลี่ยนแปลงเมื่อเทียบกับ			
				เดือนที่ผ่านมา (ก.พ. ๖๗)		ปีที่ผ่านมา (มี.ค. ๖๖)	
	มีนาคม ๒๕๖๖	กุมภาพันธ์ ๒๕๖๗	มีนาคม ๒๕๖๗	มูลค่า (ล้านบาท)	%	มูลค่า (ล้านบาท)	%
มูลค่าการค้ารวม	๑๐,๕๘๒.๔๒	๘,๔๕๙.๓๐	๙,๙๘๖.๔๒	๑,๕๒๗.๑๒	๑๘.๐๕	-๕๙๖.๐๐	-๕.๖๓
มูลค่าการส่งออก	๘,๒๘๒.๗๙	๖,๔๐๐.๐๖	๗,๖๓๘.๓๐	๑,๒๓๘.๒๔	๑๙.๓๕	-๖๔๔.๔๙	-๗.๗๘
มูลค่าการนำเข้า	๒,๒๙๙.๖๔	๒,๐๕๙.๒๔	๒,๓๔๘.๑๓	๒๘๘.๘๙	๑๔.๐๓	๔๘.๔๙	๒.๑๑
ดุลการค้า	๕,๙๘๓.๑๕	๔,๓๔๐.๘๒	๕,๒๙๐.๑๗	๙๔๙.๓๕	๒๑.๘๗	-๖๙๒.๙๘	-๑๑.๕๘

รายการ	มูลค่า (ล้านบาท)		การเปลี่ยนแปลง	
	ปี ๒๕๖๖ (ม.ค. - มี.ค. ๖๖)	ปี ๒๕๖๗ (ม.ค. - มี.ค. ๖๗)	มูลค่า (ล้านบาท)	%
มูลค่าการค้ารวม	๓๐,๐๕๒.๔๐	๒๗,๕๗๘.๐๐	-๒,๔๗๔.๔๐	-๘.๒๓
มูลค่าการส่งออก	๒๒,๑๐๖.๗๑	๒๐,๖๗๕.๖๙	-๑,๔๓๑.๐๒	-๖.๔๗
มูลค่าการนำเข้า	๗,๙๔๕.๗๐	๖,๙๐๒.๓๒	-๑,๐๔๓.๓๘	-๑๓.๑๓
ดุลการค้า	๑๔,๑๖๑.๐๑	๑๓,๖๗๒.๖๗	-๔๘๘.๓๔	-๒.๗๔

รายการสินค้าส่งออก ๑๐ อันดับแรก เดือนมีนาคม ๒๕๖๗

ลำดับ	ชนิดสินค้า	มูลค่า
๑	เครื่องตี๋ม	๕๒๑.๙๒
๒	รถยนต์	๔๘๓.๖๗
๓	อะไหล่รถจักรยานยนต์	๓๖๕.๑๗
๔	รถใช้ในการเกษตร	๓๖๔.๑๕
๕	เครื่องยนต์รถจักรยานยนต์	๒๔๖.๔๒
๖	ผ้าทอทำด้วยฝ้าย	๑๔๒.๑๕
๗	สายไฟฟ้า	๑๒๖.๔๑
๘	ผลิตภัณฑ์สำหรับซักล้างทำความสะอาด	๑๑๘.๑๘
๙	ยารักษาโรค	๑๑๑.๗๐
๑๐	อลูมิเนียมพอยล์	๑๑๐.๓๐
๑๑	อื่นๆ	๕,๐๔๘.๒๒
รวม		๖,๔๐๐.๐๖

ที่มา : ด้านศุลกากรอรัญประเทศ

รายการสินค้านำเข้า ๑๐ อันดับแรก เดือนมีนาคม ๒๕๖๗

ลำดับ	ชนิดสินค้า	มูลค่า
๑	มันสำปะหลัง	๔๗๗.๖๘
๒	เศษอลูมิเนียม	๓๓๑.๗๐
๓	เศษทองแดง และ เศษทองเหลือง	๒๐๖.๗๓
๔	เลนส์แว่นตา	๑๖๕.๔๐
๕	ส่วนประกอบมอเตอร์ทำด้วยอลูมิเนียม	๑๑๔.๘๑
๖	ชุดสายไฟ	๙๔.๒๒
๗	เศษเหล็กเก่าใช้แล้ว	๙๐.๖๑
๘	อะไหล่รถยนต์	๙๐.๑๙
๙	มอเตอร์กระแสตรงขนาดเล็ก	๗๖.๖๕
๑๐	ผ้าถัก	๗๓.๘๐
๑๑	อื่นๆ	๖๒๖.๓๓
รวม		๒,๐๕๙.๒๔

ที่มา : ด้านศุลกากรอรัญประเทศ

สำนักงานพาณิชย์จังหวัดสระแก้ว

เมษายน ๒๕๖๗